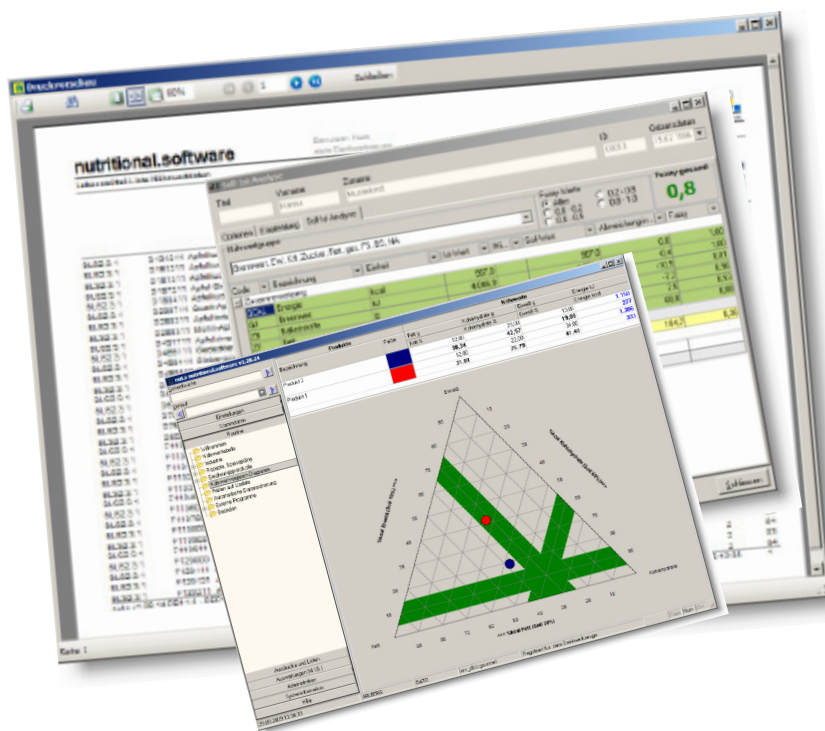
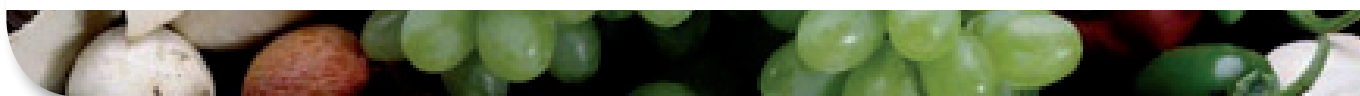




n   
 ut   
 s   
nutritional software



■ **nut.s nutritional software**

ERSTE SCHRITTE

## nut.s nutritional.software

Erste Schritte mit **nut.s**

### Überblick

Lesen Sie hier:

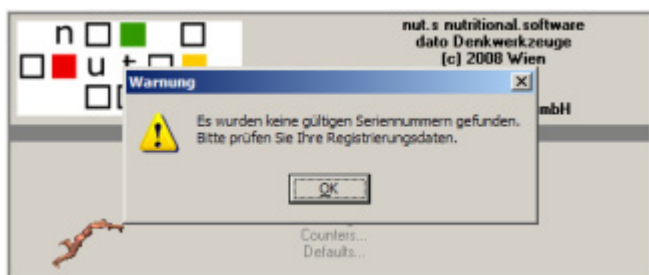
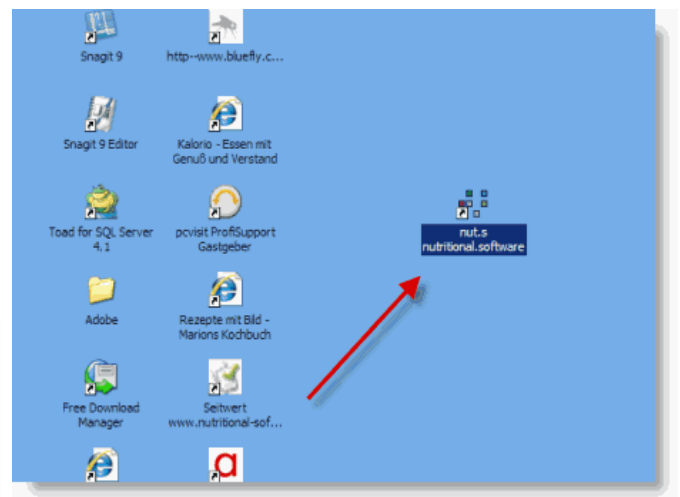
- Wie Sie **nut.s** starten
- Wie Sie die Registrierungsdaten eingeben
- Wie Sie einen Benutzer anlegen können
- Wie Sie die Datensicherung anpassen können

Weitere Informationen zu **nut.s** finden Sie in der Online-Hilfe. Antworten zu häufig gestellten Fragen finden Sie auch im Internet unter **www.nutritional-software.at**. Bei Fragen zur Software oder den Daten oder bei Problemen mit der Installation wenden Sie sich bitte an unseren Support: **support@dato.at**. Wir helfen Ihnen gerne weiter.

### So starten Sie das Programm

Auf dem Desktop finden Sie nach der Installation ein neues Icon. Mit einem Doppelklick starten Sie das Programm. Sie können **nut.s** auch aus dem Startmenü aufrufen.

Beim ersten Start des Programms werden Sie aufgefordert, Ihre Registrierungsdaten einzugeben.



Bestätigen Sie diesen Hinweis mit **OK**. In dem dann folgenden Formular können Sie die Daten eingeben und mit „Hinzufügen“ ergänzen.



### Wichtig

Denken Sie unbedingt darüber nach, wie Sie die **nut.s**-Daten sichern. Die Software kann für Sie eine Kopie der Daten anlegen, diese sollte unbedingt auf ein externes Medium kopiert werden. Beachten Sie auch, dass es nicht genügt, die Datendateien selbst zu kopieren, Sie müssen eine Datensicherung (Backup) erstellen.

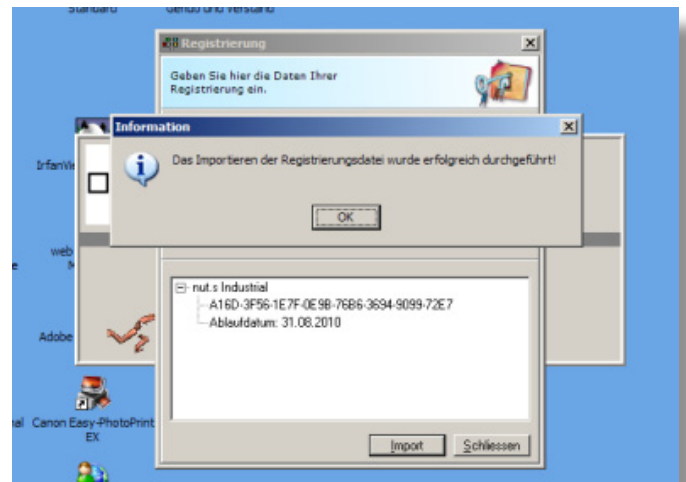
### Updates, Ergänzungen, Erweiterungen

- Die Updates der Software können Sie downloaden oder von uns anfordern. Bis jeweils 6 Monate nach Kauf sind die weiteren Updates kostenfrei, ebenso für Bezieher eines Wartungsvertrags oder des All-In-Abos.
- Datenergänzungen und Aktualisierungen finden Sie auf unserer Homepage **www.nutritional-software.at**.
- **Die Daten der ÖNWT** sind im Wartungsvertrag und im All-In-Abo enthalten.

## Alternative:

Sie haben die Daten Ihrer Registrierung als Dokument und per Mail (YYYYMMDD\_MeinName\_REG.TXT) erhalten. Speichern Sie diese Datei auf Ihrem Rechner ab und wählen Sie den Button **Import**. Suchen Sie die REG-Datei und übernehmen Sie diese mit einem Doppelklick.

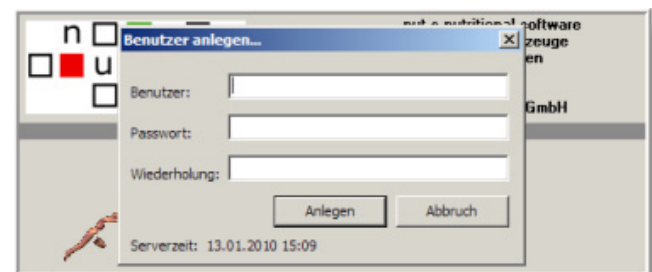
Die Daten werden übernommen und eingetragen.



## ■ So legen Sie einen Benutzer an

Beim allerersten Programmstart können Sie einen neuen Benutzer anlegen, mit dem Sie sich in Folge anmelden können. Geben Sie den gewünschten Benutzernamen ein (Achtung: Dieser wird auch auf Reports ausgegeben!) und tragen Sie ein Passwort ein. Zur Sicherheit müssen Sie das Passwort noch einmal wiederholen.

- Mit „**Anlegen**“ wird der neue Benutzer angelegt.
- Mit „**Abbrechen**“ wird kein neuer Benutzer angelegt.



## ■ Das Hauptmenü

Nach dem Anmelden landen Sie beim Willkommensschirm. Dieser enthält allgemeine Informationen und listet auf, welche Module von **nut.s** für Sie freigeschaltet sind.

Im linken Bereich des Fensters sehen Sie die einzelnen Funktionen aufgelistet. Ein einfacher Klick wählt die Funktion aus, bzw. öffnet den Unterbaum. Im rechten Bereich wird dann das Formular angezeigt.

**Hinweis:** Je nach Lizenz, die Sie haben, sind möglicherweise nicht alle Funktionen freigeschaltet.

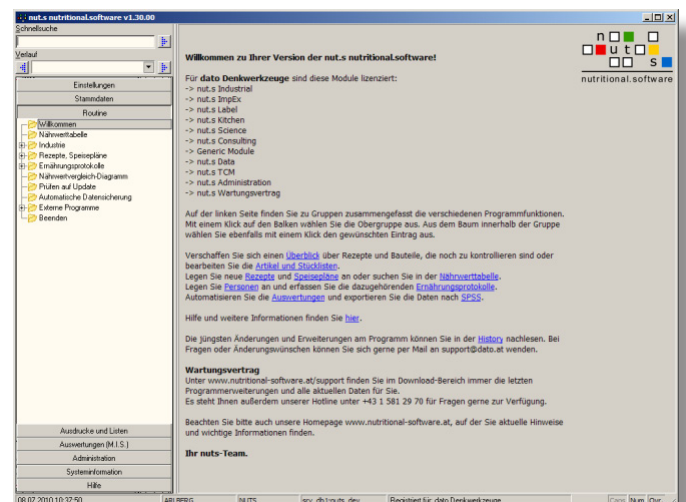
Sie können natürlich:

- Die Fenster verschieben
- In der Größe verändern
- Minimieren
- Maximieren

**Tip:** Mit den Tasten F3, Shift-F3 und Strg-F3 können Sie die Größen der Fenster ganz schnell ändern.

Alle Einstellungen sind benutzerspezifisch und bleiben auch nach dem Neustart des Programms erhalten.

Um das Programm zu beenden, wählen Sie aus dem Funktionsbaum „Beenden“ oder schließen Sie das Programm mit dem kleinen Button rechts oben.

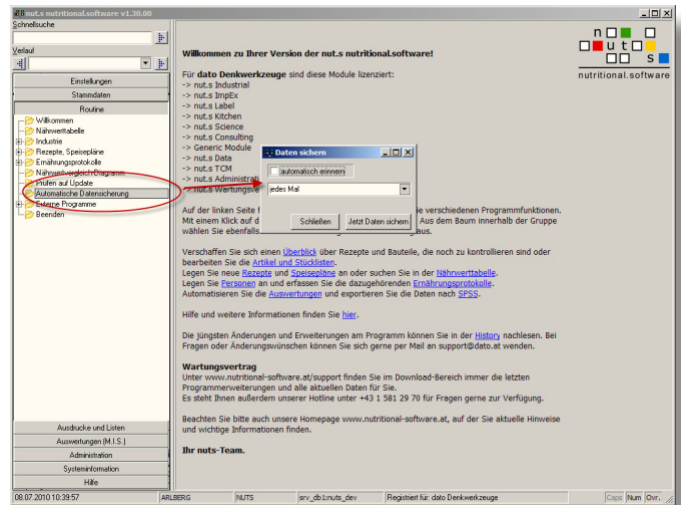


## ■ Worüber Sie noch nachdenken sollten ...

Alle Daten, die Sie eingeben, werden in der Datenbank gespeichert, mit der **nut.s** arbeitet. Diese Datenbank sollte unbedingt gesichert werden! In **nut.s** gibt es dazu eine eigene Funktion:

Wenn Sie „automatisch erinnern“ anwählen, erinnert Sie **nut.s** daran, dass die Daten gesichert werden sollten.

„Jetzt Daten sichern“ führt die Datensicherung durch. Je nach Installation landet die Datensicherung im Verzeichnis „C:\Programme\Microsoft SQL Server\MSSQL.1\MSSQL\Backup“ oder auf einem Netzlaufwerk. Den Ort können Sie in der Software unter „Einstellungen - Applikationseinstellungen“ ändern.



Im Verzeichnis von **nut.s** findet sich eine Kommandodatei „BACKUP.CMD“, die nach der Datensicherung aufgerufen wird und die angepasst werden kann, um z.B. die Sicherung zu archivieren oder auf eine externe Festplatte zu kopieren.

Im öffentlichen Downloadbereich von **www.nutritional-software.at** finden Sie Hilfsprogramme, mit denen die Datensicherung automatisiert werden kann, oder eine Sicherung wieder hergestellt werden kann.

Bei Fragen dazu, wenden Sie sich bitte an uns.

## ■ Datenergänzungen, Updates und zusätzliche Reportvorlagen

Auf unserer Homepage gibt es zwei Downloadbereiche. Einen öffentlichen für alle Benutzer unserer Software und einen geschützten Bereich. Die Zugangsdaten zum geschützten Bereich dazu erhalten Sie bei Abschluss eines Wartungsvertrags oder wenn Sie ein All-In-Software-Abo haben.

Im öffentlichen Bereich werden Aktualisierungen allgemeiner Daten angeboten. Die Installation ist denkbar einfach:

- Anklicken
- Ausführen

Im geschützten Bereich finden Sie die Updates und Erweiterungen der Programme, sowie die Teile der **ÖNWT**, der Österreichischen Nährwerttabelle. Auch hier gilt:

- Anklicken
- Ausführen

Die Daten werden automatisch in das Verzeichnis von **nut.s** kopiert und mit dem nächsten Start des Programms automatisch übernommen.

### Hinweis:

Wenn große Datenmengen übernommen werden, kann das je nach Rechner ein paar Minuten bis zu einer Stunde dauern.